

ПОСТАНОВЛЕНИЕ

ЈӨП

от «25» октября 2021 г. №43  
с. Куюс

**Об утверждении административного регламента предоставления муниципальной услуги «Присвоение адреса объекту адресации, изменение и аннулирование такого адреса»**

*(в редакции Постановления №24 от 06.05.2022г.)*

В соответствии с Федеральным законом от 27.07.2010 № 210-ФЗ «Об организации предоставления государственных и муниципальных услуг», Федеральным законом от 28.12.2013 № 443-ФЗ «О федеральной информационной адресной системе и о внесении изменений в Федеральный закон «Об общих принципах организации местного самоуправления в Российской Федерации»», постановлением Правительства Российской Федерации от 19.11.2014 № 1221 «Об утверждении Правил присвоения, изменения и аннулирования адресов», Порядком разработки и утверждения административных регламентов предоставления муниципальных услуг, утвержденных постановлением администрации №16 от 09.06.2018г., Уставом МО «Куюсское сельское поселение» Республики Алтай, сельская администрация Куюсского сельского поселения **п о с т а н о в л я е т**:

1. Утвердить административный регламент предоставления муниципальной услуги «Присвоение адреса объекту адресации, изменение и аннулирование такого адреса» (прилагается).
2. Настоящее постановление обнародовать на информационных стендах Куюсского сельского поселения и разместить на официальном сайте администрации Куюсского сельского поселения.
3. Настоящее постановление вступает в силу после дня его официального обнародования.
4. Контроль за исполнением настоящего постановления оставляю за собой.

Глава администрации  
Куюсского сельского поселения



В.Д. Тантыбаров

## **АДМИНИСТРАТИВНЫЙ РЕГЛАМЕНТ ПРЕДОСТАВЛЕНИЯ МУНИЦИПАЛЬНОЙ УСЛУГИ «ПРИСВОЕНИЕ АДРЕСА ОБЪЕКТУ АДРЕСАЦИИ, ИЗМЕНЕНИЕ И АННУЛИРОВАНИЕ ТАКОГО АДРЕСА»**

### **РАЗДЕЛ I. ОБЩИЕ ПОЛОЖЕНИЯ**

#### **Глава 1. Предмет регулирования административного регламента**

Настоящий Административный регламент предоставления муниципальной услуги «Присвоение адреса объекту адресации, изменение и аннулирование такого адреса» (далее – административный регламент) разработан в целях оптимизации и повышения качества предоставления и доступности муниципальной услуги, создания комфортных условий для получения муниципальной услуги. Административный регламент определяет порядок, сроки и последовательность действий (административных процедур) при исполнении муниципальной услуги.

#### **Глава 2. Круг заявителей**

Муниципальная услуга предоставляется физическим лицам и юридическим лицам (далее - заявители).

От имени заявителя за предоставлением муниципальной услуги может обратиться его уполномоченный представитель (далее представитель).

#### **Глава 3. Требования к порядку информирования о предоставлении муниципальной услуги**

Для получения информации по вопросам предоставления муниципальной услуги и о ходе предоставления муниципальной услуги заявитель или его представитель обращается в администрацию.

Информация по вопросам предоставления муниципальной услуги предоставляется:

1) при личном контакте с заявителем или его представителем;

2) с использованием телефонной связи, через официальный сайт администрации в информационно-телекоммуникационной сети «Интернет» (далее - сеть «Интернет») по адресу <http://admkuuus.ru>, в электронной форме на Портале государственных и муниципальных услуг (функций) Российской Федерации (далее – Единый портал государственных и муниципальных услуг) (<http://www.gosuslugi.ru>) в разделе «Органы власти» (далее - Портал), по электронной почте администрации [kuuyssp@mail.ru](mailto:kuuyssp@mail.ru) (далее - электронная почта администрации);

3) письменно в случае письменного обращения заявителя или его представителя.

Информация о ходе предоставления муниципальной услуги предоставляется:

1) при личном контакте с заявителем или его представителем;

2) с использованием телефонной связи, через официальный сайт администрации, по электронной почте администрации;

3) письменно в случае письменного обращения заявителя или его представителя.

Должностные лица администрации, осуществляющие предоставление информации по вопросам предоставления муниципальной услуги и о ходе предоставления муниципальной услуги, должны принять все необходимые меры по предоставлению заявителю или его представителю исчерпывающей информации по вопросам их обращений, в том числе с привлечением других должностных лиц администрации.

Должностные лица администрации предоставляют следующую информацию по вопросам предоставления муниципальной услуги и о ходе предоставления муниципальной услуги:

1) об органе местного самоуправления муниципального образования Куюского сельского поселения (далее - муниципальное образование), предоставляющем муниципальную услугу, органах государственной власти и организациях, участвующих в предоставлении муниципальной услуги, включая информацию о месте их нахождения, графике работы, контактных телефонах;

2) о порядке предоставления муниципальной услуги и ходе предоставления муниципальной услуги;

3) о перечне документов, необходимых для предоставления муниципальной услуги;

4) о времени приема документов, необходимых для предоставления муниципальной услуги;

5) о сроке предоставления муниципальной услуги;

6) об основаниях отказа в приеме документов, необходимых для предоставления муниципальной услуги;

7) об основаниях отказа в предоставлении муниципальной услуги;

8) о порядке обжалования решений и действий (бездействия), принимаемых (совершаемых) в рамках предоставления муниципальной услуги.

Основными требованиями при предоставлении информации по вопросам предоставления муниципальной услуги и о ходе предоставления муниципальной услуги являются:

1) актуальность;

2) своевременность;

3) четкость и доступность в изложении информации;

4) полнота информации;

5) соответствие информации требованиям законодательства.

Предоставление информации по вопросам предоставления муниципальной услуги и о ходе предоставления муниципальной услуги по телефону осуществляется путем непосредственного общения заявителя или его представителя с должностным лицом администрации по телефону.

При ответах на телефонные звонки должностные лица администрации подробно и в вежливой (корректной) форме информируют заявителей или их представителей по интересующим их вопросам. Ответ на телефонный звонок начинается с информации о наименовании органа местного самоуправления, в которое позвонил заявитель или его представитель, фамилии, имени и (если имеется) отчестве лица, принявшего телефонный звонок.

При невозможности должностного лица администрации, принявшего звонок, самостоятельно ответить на поставленные вопросы телефонный звонок переадресовывается (переводится) на другое должностное лицо администрации или же заявителю или его

представителю сообщается телефонный номер, по которому можно получить необходимую информацию по вопросам предоставления муниципальной услуги и о ходе предоставления муниципальной услуги.

Если заявителя или его представителя не удовлетворяет информация по вопросам предоставления муниципальной услуги и о ходе предоставления муниципальной услуги, предоставленная должностным лицом администрации, он может обратиться главе администрации или лицу, исполняющему его полномочия (далее глава администрации), в соответствии с графиком приема заявителей или их представителей.

Прием заявителей или их представителей главой администрации проводится по предварительной записи, которая осуществляется по телефону 8-983-326-9210.

Обращения заявителя или его представителя о предоставлении информации по вопросам предоставления муниципальной услуги рассматриваются в течение 30 календарных дней со дня регистрации обращения. Обращения заявителей или их представителей о ходе предоставления муниципальной услуги рассматриваются не позднее рабочего дня, следующего за днем регистрации обращения.

Днем регистрации обращения является день его поступления в администрацию.

Ответ на обращение, поступившее в администрацию в форме электронного документа, направляется в форме электронного документа по адресу электронной почты, указанному в обращении.

Ответ на обращение, поступившее в администрацию в письменной форме, направляется по почтовому адресу, указанному в данном обращении.

Информация о месте нахождения и графике работы администрации, контактные телефоны, адрес официального сайта администрации и электронной почты администрации, порядке предоставления муниципальной услуги, а также порядке получения информации по вопросам предоставления муниципальной услуги и о ходе предоставления муниципальной услуги размещается:

- 1) на официальном сайте администрации;
- 2) на Портале.

На информационных стендах, расположенных в помещениях, занимаемых администрацией, размещается следующая информация:

- 1) об органе местного самоуправления, предоставляющем муниципальную услугу, включая информацию о месте нахождения, графике работы, контактных телефонах, адресе официального сайта администрации и электронной почты администрации;
- 2) о порядке предоставления муниципальной услуги и ходе предоставления муниципальной услуги, в том числе об услугах, которые являются необходимыми и обязательными для предоставления муниципальной услуги;
- 3) о перечне документов, необходимых для предоставления муниципальной услуги;
- 4) о времени приема документов, необходимых для предоставления муниципальной услуги;
- 5) о сроке предоставления муниципальной услуги;
- 6) об основаниях отказа в приеме документов, необходимых для предоставления муниципальной услуги;
- 7) об основаниях отказа в предоставлении муниципальной услуги;
- 8) о порядке обжалования решений и действий (бездействия), принимаемых (совершаемых) в рамках предоставления муниципальной услуги;
- 9) извлечения из законодательных и иных нормативных правовых актов, содержащих нормы, регулирующие предоставление муниципальной услуги;
- 10) текст настоящего административного регламента.

## **РАЗДЕЛ II. СТАНДАРТ ПРЕДОСТАВЛЕНИЯ МУНИЦИПАЛЬНОЙ УСЛУГИ**

### **Глава 4. Наименование муниципальной услуги**

«Присвоение адреса объекту адресации, изменение и аннулирование такого адреса».

### **Глава 5. Наименование органа местного самоуправления, предоставляющего муниципальную услугу**

Предоставление муниципальной услуги осуществляет администрация.

При предоставлении муниципальной услуги администрация не вправе требовать от заявителей или их представителей осуществления действий, в том числе согласований, необходимых для получения муниципальной услуги и связанных с обращением в государственные органы, органы местного самоуправления и организации, за исключением получения услуг, включенных в перечень услуг, которые являются необходимыми и обязательными для предоставления муниципальных услуг, утвержденный решением Совета депутатов Куюсского сельского поселения.

### **Глава 6. Описание результата предоставления муниципальной услуги**

Результатом предоставления муниципальной услуги является:

- Выдача (направление) заявителю муниципального правового акта администрации сельского поселения о присвоении, изменении, аннулировании адреса объекту адресации (далее – муниципальный правовой акт).

- Выдача (направление) заявителю мотивированного отказа в предоставлении муниципальной услуги.

Решение о мотивированном отказе в присвоении, изменении, аннулировании адреса объекту адресации оформляется по форме, утвержденной приказом Минфина России от 11.12.2014 № 146н «Об утверждении форм заявления о присвоении объекту адресации адреса или аннулировании его адреса, решения

### **Глава 7. Срок предоставления муниципальной услуги, в том числе с учетом необходимости обращения в организации, участвующие в предоставлении муниципальной услуги, срок приостановления предоставления муниципальной услуги, срок выдачи документов, являющихся результатом предоставления муниципальной услуги**

Муниципальная услуга предоставляется в течение 10 рабочих дней со дня со дня получения заявления о предоставлении муниципальной услуги в администрацию. *(абзац изменён Постановлением №24 от 06.05.2022г.)*

Общий срок предоставления муниципальной услуги включает срок межведомственного взаимодействия органов и организаций в процессе предоставления муниципальной услуги, срок принятия решения о предоставлении или об отказе в предоставлении муниципальной услуги и срок выдачи (направления) документов, являющихся результатом предоставления муниципальной услуги.

### **Глава 8. Нормативные правовые акты, регулирующие предоставление муниципальной услуги** *(глава изменена Постановлением №24 от 06.05.2022г.)*

1) Федеральный закон от 24.11.1995 № 181-ФЗ «О социальной защите инвалидов Российской Федерации»;

- 2) Федеральный закон от 06.10.2003 № 131-ФЗ «Об общих принципах организации местного самоуправления в Российской Федерации»;
- 3) Федеральный закон от 27.07.2006 № 152-ФЗ «О персональных данных»;
- 4) Федеральный закон от 27.07.2010 № 210-ФЗ «Об организации предоставления государственных и муниципальных услуг»;
- 5) Федеральный закон от 28.12.2013 № 443-ФЗ «О федеральной информационной адресной системе и о внесении изменений в Федеральный закон «Об общих принципах организации местного самоуправления в Российской Федерации»;
- 6) постановление Правительства Российской Федерации от 19.11.2014 № 1221 «Об утверждении Правил присвоения, изменения и аннулирования адресов»;

**Глава 9. Исчерпывающий перечень документов, необходимых в соответствии с нормативными правовыми актами для предоставления муниципальной услуги и услуг, которые являются необходимыми и обязательными для предоставления муниципальной услуги, подлежащих представлению заявителем или его представителя, способы их получения заявителем или его представителем, в том числе в электронной форме, порядок их представления**

С целью получения муниципальной услуги, заявитель или его представитель подает в администрацию запрос о предоставлении муниципальной услуги в форме заявления по форме согласно приложению к настоящему административному регламенту.

К заявлению заявитель или его представитель прилагает следующие документы:

- 1) документ, удостоверяющий права (полномочия) представителя юридического лица (физического лица или индивидуального предпринимателя) (в случае обращения с заявлением представителем заявителя);
- 2) правоустанавливающие и (или) правоудостоверяющие документы на объект (объекты) адресации (в случае присвоения адреса зданию (строению) или сооружению, в том числе строительство которых не завершено, в соответствии с Градостроительным кодексом Российской Федерации для строительства которых получение разрешения на строительство не требуется, правоустанавливающие и (или) правоудостоверяющие документы на земельный участок, на котором расположены указанное здание (строение), сооружение);
- 3) выписки из Единого государственного реестра недвижимости об объектах недвижимости, следствием преобразования которых является образование одного и более объекта адресации (в случае преобразования объектов недвижимости с образованием одного и более новых объектов адресации);
- 4) разрешение на строительство объекта адресации (при присвоении адреса строящимся объектам адресации) (за исключением случаев, если в соответствии с Градостроительным кодексом Российской Федерации для строительства или реконструкции здания (строения), сооружения получение разрешения на строительство не требуется) и (или) при наличии разрешения на ввод объекта адресации в эксплуатацию;
- 5) схема расположения объекта адресации на кадастровом плане или кадастровой карте соответствующей территории (в случае присвоения земельного участку адреса);
- 6) выписка из Единого государственного реестра недвижимости об объекте недвижимости, являющемся объектом адресации (в случае присвоения адресу объекту адресации, поставленному на кадастровый учет);
- 7) решение органа местного самоуправления о переводе жилого помещения в нежилое помещение или нежилого помещения в жилое помещение (в случае присвоения помещению адреса, изменения и аннулирования такого адреса вследствие его перевода из жилого помещения в нежилое помещение или нежилого помещения в жилое помещение);

8) акт приемочной комиссии при переустройстве и (или) перепланировке помещения, приводящих к образованию одного и более новых объектов адресации (в случае преобразования объектов недвижимости (помещений) с образованием одного и более новых объектов адресации);

9) выписка из Единого государственного реестра недвижимости об объекте недвижимости, который снят с государственного кадастрового учета, являющемся объектом адресации (в случае аннулирования адреса объекта адресации по основаниям, указанным в подпункте «а» пункта 14 Правил присвоения, изменения и аннулирования адресов, утвержденных Постановлением Правительства от 19.11.2014 № 1221);

10) уведомление об отсутствии в Едином государственном реестре недвижимости запрашиваемых сведений по объекту недвижимости, являющемся объектом адресации (в случае аннулирования адреса объекта адресации по основаниям, указанным в подпункте «а» пункта 14 Правил присвоения, изменения и аннулирования адресов, утвержденных Постановлением Правительства от 19.11.2014 № 1221).

Документы, указанные в подпунктах 4, 7, 10 и 11 Главы 9 настоящего административного регламента, представляются федеральным органом исполнительной власти, уполномоченным Правительством Российской Федерации на предоставление сведений, содержащихся в Едином государственном реестре недвижимости, или действующим на основании решения указанного органа подведомственным ему федеральным государственным бюджетным учреждением в порядке межведомственного информационного взаимодействия по запросу уполномоченного органа.

Заявитель или его представитель представляет (направляет) заявление и документы, указанные в Главе 9 настоящего административного регламента, одним из следующих способов:

- 1) путем личного обращения в администрацию;
- 2) через организации почтовой связи. В этом случае документы представляются в копиях, заверенных нотариусом или должностным лицом, уполномоченным в соответствии с законодательством на совершение нотариальных действий или органом (должностным лицом), уполномоченным на выдачу соответствующего документа;
- 3) через личный кабинет на Портале;
- 4) путем направления на официальный адрес электронной почты администрации.

При предоставлении муниципальной услуги администрация не вправе требовать от заявителей или их представителей документы, не указанные в пунктах Главы 9 настоящего административного регламента.

Требования к документам, представляемым заявителем или его представителем:

1) документы должны иметь печати, подписи уполномоченных должностных лиц государственных органов, органов местного самоуправления или должностных лиц иных организаций, выдавших данные документы или удостоверивших подлинность копий документов (в случае получения документа в форме электронного документа он должен быть подписан электронной подписью заявителя или его представителя);

2) тексты документов должны быть написаны разборчиво;

3) документы не должны иметь подчисток, приписок, зачеркнутых слов и не оговоренных в них исправлений;

4) документы не должны быть исполнены карандашом;

5) документы не должны иметь повреждений, наличие которых не позволяет однозначно истолковать их содержание.

## **Глава 10. Запрет требовать от заявителя представления документов и информации** (глава изменена Постановлением №24 от 06.05.2022г.)

Администрация при предоставлении муниципальной услуги не вправе требовать от заявителей или их представителей:

1) представления документов и информации или осуществления действий, представление или осуществление которых не предусмотрено нормативными правовыми актами, регулирующими отношения, возникающие в связи с предоставлением государственных и муниципальных услуг;

2) представления документов и информации, в том числе подтверждающих внесение заявителем платы за предоставление государственных и муниципальных услуг, которые находятся в распоряжении органов, предоставляющих государственные услуги, органов, предоставляющих муниципальные услуги, иных государственных органов, органов местного самоуправления либо подведомственных государственным органам или органам местного самоуправления организаций, участвующих в предоставлении предусмотренных [частью 1 статьи 1](#) Федерального закона от 27.07.2010 N 210-ФЗ "Об организации предоставления государственных и муниципальных услуг", государственных и муниципальных услуг, в соответствии с нормативными правовыми [актами](#) Российской Федерации, нормативными правовыми актами субъектов Российской Федерации, муниципальными правовыми актами, за исключением документов, включенных в определенный [частью 6](#) статьи 7 Федерального закона от 27.07.2010 N 210-ФЗ "Об организации предоставления государственных и муниципальных услуг", перечень документов. Заявитель вправе представить указанные документы и информацию в органы, предоставляющие государственные услуги, и органы, предоставляющие муниципальные услуги, по собственной инициативе;

3) осуществления действий, в том числе согласований, необходимых для получения государственных и муниципальных услуг и связанных с обращением в иные государственные органы, органы местного самоуправления, организации, за исключением получения услуг и получения документов и информации, предоставляемых в результате предоставления таких услуг, включенных в перечни, указанные в [части 1 статьи 9](#) Федерального закона от 27.07.2010 N 210-ФЗ "Об организации предоставления государственных и муниципальных услуг";

4) представления документов и информации, отсутствие и (или) недостоверность которых не указывались при первоначальном отказе в приеме документов, необходимых для предоставления государственной или муниципальной услуги, либо в предоставлении государственной или муниципальной услуги, за исключением следующих случаев:

а) изменение требований нормативных правовых актов, касающихся предоставления государственной или муниципальной услуги, после первоначальной подачи заявления о предоставлении государственной или муниципальной услуги;

б) наличие ошибок в заявлении о предоставлении государственной или муниципальной услуги и документах, поданных заявителем после первоначального отказа в приеме документов, необходимых для предоставления государственной или муниципальной услуги, либо в предоставлении государственной или муниципальной услуги и не включенных в представленный ранее комплект документов;

в) истечение срока действия документов или изменение информации после первоначального отказа в приеме документов, необходимых для предоставления



государственной или муниципальной услуги, либо в предоставлении государственной или муниципальной услуги;

г) выявление документально подтвержденного факта (признаков) ошибочного или противоправного действия (бездействия) должностного лица органа, предоставляющего государственную услугу, или органа, предоставляющего муниципальную услугу, государственного или муниципального служащего, работника многофункционального центра, работника организации, предусмотренной [частью 1.1 статьи 16](#) Федерального закона от 27.07.2010 N 210-ФЗ "Об организации предоставления государственных и муниципальных услуг", при первоначальном отказе в приеме документов, необходимых для предоставления государственной или муниципальной услуги, либо в предоставлении государственной или муниципальной услуги, о чем в письменном виде за подписью руководителя органа, предоставляющего государственную услугу, или органа, предоставляющего муниципальную услугу, руководителя многофункционального центра при первоначальном отказе в приеме документов, необходимых для предоставления государственной или муниципальной услуги, либо руководителя организации, предусмотренной [частью 1.1 статьи 16](#) Федерального закона от 27.07.2010 N 210-ФЗ "Об организации предоставления государственных и муниципальных услуг", уведомляется заявитель, а также приносятся извинения за доставленные неудобства.

5) предоставления на бумажном носителе документов и информации, электронные образы которых ранее были заверены в соответствии с [пунктом 7.2 части 1 статьи 16](#) Федерального закона от 27.07.2010 N 210-ФЗ "Об организации предоставления государственных и муниципальных услуг", за исключением случаев, если нанесение отметок на такие документы либо их изъятие является необходимым условием предоставления государственной или муниципальной услуги, и иных случаев, установленных федеральными законами.»;

## **Глава 11. Исчерпывающий перечень оснований для отказа в приеме документов, необходимых для предоставления муниципальной услуги**

Основаниями для отказа в приеме документов являются:

- 1) заявление не соответствует форме заявления, установленной приложением к настоящему административному регламенту;
- 2) непредставление заявителем или его представителем документов, указанных в пунктах Главы 9 настоящего административного регламента;
- 3) несоответствие представленных заявителем или его представителем документов требованиям, указанным в Главе 9 административного регламента;
- 4) наличие в документах нецензурных либо оскорбительных выражений, угроз жизни, здоровью и имуществу должностных лиц администрации, а также членов их семей.

В случае установления оснований для отказа в принятии документов должностное лицо администрации, ответственное за прием и регистрацию документов, совершает действия по уведомлению заявителя или его представителя в порядке, предусмотренном настоящим административным регламентом.

Отказ в приеме документов не препятствует повторному обращению заявителей или их представителей за предоставлением муниципальной услуги и может быть обжалован заявителем или его представителем в порядке, установленном действующим законодательством.

## **Глава 12. Исчерпывающий перечень оснований для приостановления или отказа в предоставлении муниципальной услуги**

Основания для приостановления в предоставлении муниципальной услуги законодательством не предусмотрены.

Основания для отказа в предоставлении муниципальной услуги:

- ответ на межведомственный запрос свидетельствует об отсутствии документа и (или) информации, необходимых для присвоения объекту адресации адреса или аннулирования его адреса, и соответствующий документ не был представлен заявителем (представителем заявителя) по собственной инициативе;

- документы, обязанность по предоставлению которых для присвоения объекту адресации адреса или аннулирования его адреса возложена на заявителя (представителя заявителя), выданы с нарушением порядка, установленного законодательством Российской Федерации;

-отсутствуют случаи и условия для присвоения объекту адресации адреса или аннулирования его адреса, указанные в пунктах 5, 8 - 11 и 14 - 18 Правил присвоения, изменения и аннулирования адресов, утвержденных постановлением Правительства Российской Федерации от 19.11.2014 № 1221.

## **Глава 13. Перечень услуг, которые являются необходимыми и обязательными для предоставления муниципальной услуги, в том числе сведения о документе (документах), выдаваемом (выдаваемых) организациями, участвующими в предоставлении муниципальной услуги**

В соответствии с Перечнем услуг, которые являются необходимыми и обязательными для предоставления муниципальных услуг, утвержденным решением

Совета депутатов Куюсского сельского поселения, услуги, которые являются необходимыми и обязательными для предоставления муниципальной услуги, отсутствуют.

## **Глава 14. Порядок, размер и основания взимания государственной пошлины или иной платы, взимаемой за предоставление муниципальной услуги**

Муниципальная услуга предоставляется без взимания государственной пошлины или иной платы.

В случае внесения изменений в выданный в результате предоставления муниципальной услуги документ, направленный на исправление ошибок и опечаток, допущенных по вине администрации, а также должностных лиц администрации, плата с заявителя не взимается.

## **Глава 15. Порядок, размер и основания взимания платы за предоставление услуг, которые являются необходимыми и обязательными для предоставления муниципальной услуги, включая информацию о методике расчета размера такой платы**

Плата за услуги, которые являются необходимыми и обязательными для предоставления муниципальной услуги, отсутствует.

## **Глава 16. Максимальный срок ожидания в очереди при подаче заявления и при получении результата предоставления такой услуги**

Максимальное время ожидания в очереди при подаче заявления и документов не должно превышать 15 минут.

Максимальное время ожидания в очереди при получении результата муниципальной услуги не должно превышать 15 минут.

### **Глава 17. Срок и порядок регистрации заявления, в том числе в электронной форме**

Регистрацию заявления и документов, предоставленных заявителем или его представителем, осуществляет должностное лицо администрации, ответственное за прием и регистрацию документов, в том числе в электронной форме в электронном журнале, путем присвоения указанным документам входящего номера с указанием даты получения.

Срок регистрации представленных в администрацию заявления и документов при непосредственном обращении заявителя или его представителя в администрацию не должен превышать 15 минут, при направлении документов через организации почтовой связи или в электронной форме - один рабочий день со дня получения администрацией указанных документов.

Днем регистрации документов является день их поступления в администрацию (до 15 часов). При поступлении документов после 15 часов их регистрация осуществляется следующим рабочим днем.

### **Глава 18. Требования к помещениям, в которых предоставляется муниципальная услуга**

Вход в здание администрации оборудуется информационной табличкой (вывеской), содержащей информацию о полном наименовании администрации.

Администрация обеспечивает инвалидам (включая инвалидов, использующих кресла-коляски и собак-проводников):

1) сопровождение инвалидов, имеющих стойкие расстройства функции зрения и самостоятельного передвижения, и оказание им помощи в здании администрации;

2) допуск в здание администрации собаки-проводника при наличии документа, подтверждающего ее специальное обучение и выдаваемого по форме и в порядке, которые определяются федеральным органом исполнительной власти, осуществляющим функции по выработке и реализации государственной политики и нормативно-правовому регулированию в сфере социальной защиты населения;

3) оказание должностными лицами и работниками администрации помощи инвалидам в преодолении барьеров, мешающих получению ими услуг наравне с другими лицами.

В случаях, если здание невозможно полностью приспособить с учетом потребностей инвалидов, администрация до его реконструкции или капитального ремонта принимает согласованные с одним из общественных объединений инвалидов, осуществляющих свою деятельность на территории Куюсского сельского поселения, меры для обеспечения доступа инвалидов к месту предоставления муниципальной услуги.

Информационные таблички (вывески) размещаются рядом с входом в здание администрации либо на двери входа в здание администрации так, чтобы они были хорошо видны заявителям или их представителям.

Прием заявителей или их представителей, документов, необходимых для предоставления муниципальной услуги, осуществляется в кабинетах администрации.

Вход в кабинет администрации оборудуется информационной табличкой (вывеской) с указанием номера кабинета, в котором осуществляется предоставление муниципальной услуги.

Каждое рабочее место должностных лиц администрации должно быть оборудовано персональным компьютером с возможностью доступа к необходимым информационным базам данных, печатающим и сканирующим устройствам.

Места ожидания должны соответствовать комфортным условиям для заявителей или их представителей и оптимальным условиям работы должностных лиц администрации.

Места ожидания в очереди на прием, подачу документов, необходимых для предоставления муниципальной услуги, оборудуются стульями, кресельными секциями, скамьями.

Места для заполнения документов оборудуются информационными стендами, стульями и столами для возможности оформления документов.

Информационные стенды размещаются на видном, доступном для заявителей или их представителей месте и призваны обеспечить заявителя или его представителя исчерпывающей информацией. Стенды должны быть оформлены в едином стиле, надписи сделаны черным шрифтом на белом фоне. Оформление визуальной, текстовой информации о порядке предоставления муниципальной услуги должно соответствовать оптимальному зрительному восприятию этой информации заявителями или их представителями.

**Глава 19. Показатели доступности и качества муниципальной услуги, в том числе количество взаимодействий заявителя с должностными лицами при предоставлении муниципальной услуги и их продолжительность, возможность получения информации о ходе предоставления муниципальной услуги, в том числе с использованием информационно-коммуникационных технологий, возможность либо невозможность получения муниципальной услуги в многофункциональных центрах предоставления государственных и муниципальных услуг (МФЦ) (в том числе в полном объеме), посредством комплексного запроса**

Основными показателями доступности и качества муниципальной услуги являются:

- 1) соблюдение требований к местам предоставления муниципальной услуги, их транспортной доступности;
- 2) среднее время ожидания в очереди при подаче документов;
- 3) количество обращений об обжаловании решений и действий (бездействия) администрации, а также должностных лиц администрации;
- 4) количество взаимодействий заявителя или его представителя с должностными лицами, их продолжительность;
- 5) возможность получения информации о ходе предоставления муниципальной услуги.

Взаимодействие заявителя или его представителя с должностными лицами администрации осуществляется при личном приеме граждан в соответствии с графиком приема граждан в администрации.

Взаимодействие заявителя или его представителя с должностными лицами администрации осуществляется при личном обращении заявителя или его представителя:

- 1) для подачи документов, необходимых для предоставления муниципальной услуги;
- 2) для получения результата предоставления муниципальной услуги.

Продолжительность взаимодействия заявителя или его представителя с должностными лицами администрации при предоставлении муниципальной услуги не должна превышать 10 минут:

- 1) подачи документов, необходимых для предоставления муниципальной услуги;
- 2) получении результата предоставления муниципальной услуги административного регламента

Количество взаимодействий заявителя или его представителя с должностными лицами администрации при предоставлении муниципальной услуги не должно превышать двух раз.

Заявителю обеспечивается возможность получения муниципальной услуги посредством использования электронной почты администрации, Портала.

Возможность получения муниципальной услуги посредством обращения в МФЦ (в том числе с комплексным запросом) не предусмотрена.

Заявитель и его представитель имеют возможность получить информацию о ходе предоставления муниципальной услуги в администрации

в порядке, установленном Главой 3 административного регламента.

### **РАЗДЕЛ III. СОСТАВ, ПОСЛЕДОВАТЕЛЬНОСТЬ И СРОКИ ВЫПОЛНЕНИЯ АДМИНИСТРАТИВНЫХ ПРОЦЕДУР, ТРЕБОВАНИЯ К ПОРЯДКУ ИХ ВЫПОЛНЕНИЯ, В ТОМ ЧИСЛЕ ОСОБЕННОСТИ ВЫПОЛНЕНИЯ АДМИНИСТРАТИВНЫХ ПРОЦЕДУР В ЭЛЕКТРОННОЙ ФОРМЕ**

#### **Глава 20. Состав, последовательность и сроки выполнения административных процедур, требования к порядку их выполнения**

Предоставление муниципальной услуги включает в себя следующие административные процедуры:

- 1) прием и регистрация заявления о предоставлении муниципальной услуги;
- 2) формирование и направление межведомственных запросов в органы и организации, участвующие в предоставлении муниципальной услуги;
- 3) рассмотрение представленных документов и принятие решения о предоставлении муниципальной услуги или об отказе в предоставлении муниципальной услуги;
- 4) выдача (направление) заявителю документов, являющихся результатом предоставления муниципальной услуги.

Блок-схема предоставления .

#### **Прием и регистрация заявления о предоставлении муниципальной услуги.**

Основанием для начала административной процедуры является поступление в администрацию заявления о предоставлении муниципальной услуги, в том числе посредством Единого и регионального порталов.

Заявление регистрируется специалистом приемной администрации сельского поселения в день его поступления, информация об обращении регистрируется с присвоением регистрационного номера.

Заявление в день его регистрации вместе с карточкой обращения предоставляется главе сельского поселения и после визирования передается специалисту администрации сельского поселения для исполнения.

Результат административной процедуры: зарегистрированное заявление о предоставлении муниципальной услуги.

## **Формирование и направление межведомственных запросов в органы и организации, участвующие в предоставлении муниципальной услуги.**

Основанием для начала административной процедуры является поступление зарегистрированного заявления специалисту администрации, ответственному за предоставление муниципальной услуги, либо специалисту МФЦ.

Содержание административных действий, входящих в состав административной процедуры:

- экспертиза представленных заявителем документов, формирование и направление межведомственных запросов в органы и организации, участвующие в предоставлении муниципальной услуги (максимальный срок выполнения административного действия – 3 рабочих дня со дня поступления зарегистрированного заявления специалисту администрации, ответственному за предоставление муниципальной услуги, либо специалисту МФЦ);

- получение ответа на межведомственные запросы (максимальный срок выполнения административного действия – 5 рабочих дней со дня поступления межведомственного запроса в орган или организацию, предоставляющие документ и информацию);

- подготовка и направление заявителю уведомления о получении ответа на межведомственные запросы от органов и организаций, свидетельствующих об отсутствии документа и(или) информации, необходимых для предоставления муниципальной услуги.

В случае, если заявитель по собственной инициативе предоставит документы, указанные в Главе 9 настоящего Регламента, настоящая административная процедура не исполняется.

Результат административной процедуры полученные ответы на межведомственные запросы.

В случае поступления ответа на межведомственный запрос специалисту МФЦ, он передает зарегистрированный ответ на межведомственный запрос в администрацию в течение 1 рабочего дня в порядке, установленном соглашением о взаимодействии между МФЦ и администрацией сельского поселения .

Максимальный срок данной административной процедуры – 8 дней с момента поступления заявления о предоставлении муниципальной услуги исполнителю.

## **Рассмотрение представленных документов и принятие решения о предоставлении муниципальной услуги или об отказе в предоставлении муниципальной услуги.**

Основанием начала административной процедуры является поступление специалисту администрации, ответственному за предоставление муниципальной услуги, зарегистрированного заявления о предоставлении муниципальной услуги либо ответа на межведомственный запрос.

Содержание административных действий, входящих в состав административной процедуры:

- рассмотрение представленных документов;
- принятие решения о предоставлении муниципальной услуги или об отказе в предоставлении муниципальной услуги;
- подготовка и согласование проекта нормативного правового акта о присвоении, изменении, аннулировании и регистрации адресов объектам недвижимости.

Результатом административной процедуры является подготовка и согласование проекта нормативного правового акта о присвоении, изменении, аннулировании адресов объектам недвижимости или подготовка решения об отказе в присвоении объекту адресации адреса или аннулировании его адреса и передача его на подпись главе сельского поселения .

В случае указания заявителем о выдаче результата предоставления муниципальной услуги в МФЦ (отображается в заявлении о предоставлении муниципальной услуги) специалист администрации, ответственный за предоставление муниципальной услуги, в течение 1 рабочего дня с момента оформления документов, являющихся результатом предоставления муниципальной услуги, направляет их в МФЦ.

Максимальный срок данной административной процедуры – 4 дня с момента поступления заявления о предоставлении муниципальной услуги исполнителю.

**Выдача (направление) заявителю документов, являющихся результатом предоставления муниципальной услуги.**

Основанием для начала исполнения процедуры является поступление к специалисту Администрации документов, являющихся результатом предоставления муниципальной услуги.

Документы, являющиеся результатом предоставления муниципальной услуги, направляются Администрацией заявителю (представителю заявителя) не позднее чем через 3 рабочих дня со дня поступления таких документов специалисту Администрации.

Решение о присвоении объекту адресации адреса или аннулировании его адреса подлежит обязательному внесению администрацией в государственный адресный реестр в течение 3 рабочих дней со дня принятия такого решения.

Результатом административной процедуры являются выданные (направленные) заявителю документы, являющиеся результатом предоставления муниципальной услуги, нарочно или по адресу, указанному в заявлении, либо через МФЦ.

Максимальный срок данной административной процедуры – 3 дня с момента поступления заявления о предоставлении муниципальной услуги исполнителю.

## **РАЗДЕЛ IV. ФОРМЫ КОНТРОЛЯ ЗА ПРЕДОСТАВЛЕНИЕМ МУНИЦИПАЛЬНОЙ УСЛУГИ**

**Глава 21. Порядок осуществления текущего контроля за соблюдением и исполнением ответственными должностными лицами положений настоящего административного регламента и иных нормативных правовых актов, устанавливающих требования к предоставлению муниципальной услуги, а также за принятием ими решений**

Текущий контроль за соблюдением последовательности действий, определенных административными процедурами по предоставлению муниципальной услуги и принятием решений должностными лицами администрации осуществляется должностными лицами администрации, наделенными соответствующими полномочиями, путем рассмотрения отчетов должностных лиц администрации, а также рассмотрения жалоб заявителей или их представителей.

Основными задачами текущего контроля являются:

- 1) обеспечение своевременного и качественного предоставления муниципальной услуги;
- 2) выявление нарушений в сроках и качестве предоставления муниципальной услуги;
- 3) выявление и устранение причин и условий, способствующих ненадлежащему предоставлению муниципальной услуги;
- 4) принятие мер по надлежащему предоставлению муниципальной услуги.

Текущий контроль осуществляется на постоянной основе.

## **Глава 22. Порядок и периодичность осуществления плановых и внеплановых проверок полноты и качества предоставления муниципальной услуги, в том числе порядок и формы контроля за полнотой и качеством предоставления муниципальной услуги**

Контроль за полнотой и качеством предоставления должностными лицами администрации муниципальной услуги осуществляется в форме плановых и внеплановых проверок.

Плановые проверки осуществляются на основании планов работы администрации. Внеплановые проверки осуществляются по решению главы администрации в связи с проверкой устранения ранее выявленных нарушений, а также в случае получения жалоб на действия (бездействие) должностных лиц администрации.

Контроль за полнотой и качеством предоставления должностными лицами администрации муниципальной услуги осуществляется комиссией по контролю за полнотой и качеством предоставления муниципальных услуг администрации, состав и порядок деятельности которой утверждается правовым актом администрации.

Срок проведения проверки и оформления акта проверки составляет 30 календарных дней со дня начала проверки. Днем начала проверки считается день принятия решения о назначении проверки.

В случае поступления жалобы на решения, действия (бездействие) должностных лиц администрации при предоставлении муниципальной услуги глава администрации в целях организации и проведения внеплановой проверки принимает решение о назначении проверки в течение одного рабочего дня со дня поступления данной жалобы. Срок проведения проверки и оформления акта проверки в указанном случае устанавливается в пределах сроков, определенных статьей П<sup>2</sup> Федерального закона от 27 июля 2010 года № 210-ФЗ «Об организации предоставления государственных и муниципальных услуг».

По результатам плановых и внеплановых проверок оформляется акт проверки, в котором описываются выявленные недостатки и предложения по их устранению.

## **Глава 23. Ответственность должностных лиц администрации за решения и действия (бездействие), принимаемые (осуществляемые) ими в ходе предоставления муниципальной услуги**

Обязанность соблюдения положений настоящего административного регламента закрепляется в должностных инструкциях должностных лиц администрации.

При выявлении нарушений прав заявителей или их представителей в связи с исполнением настоящего административного регламента виновные в нарушении должностные лица администрации привлекаются к ответственности в соответствии с законодательством Российской Федерации.

## **Глава 24. Положения, характеризующие требования к порядку и формам контроля за предоставлением муниципальной услуги, в том числе со стороны граждан, их объединений и организаций**

Контроль за предоставлением муниципальной услуги со стороны граждан, их объединений и организаций осуществляется путем информирования администрации о фактах:

1) нарушения прав и законных интересов заявителей или их представителей решением, действием (бездействием) администрации и ее должностных лиц;



2) нарушения положений настоящего административного регламента или иных нормативных правовых актов Российской Федерации, устанавливающих требования к предоставлению муниципальной услуги;

3) некорректного поведения должностных лиц администрации, нарушения правил служебной этики при предоставлении муниципальной услуги.

Вышеуказанную информацию граждане, их объединения и организации могут сообщить устно по телефону администрации, указанному на официальном сайте администрации, письменно, подав обращение через организации почтовой связи на адрес администрации, или направить электронное обращение на адрес электронной почты администрации.

Контроль за предоставлением муниципальной услуги осуществляется в соответствии с действующим законодательством.

Срок рассмотрения обращений со стороны граждан, их объединений и организаций составляет 30 календарных дней с момента их регистрации.

Днем регистрации обращения является день его поступления в администрацию до 15 часов). При поступлении обращения после 15 часов его регистрация происходит следующим рабочим днем.

## **РАЗДЕЛ V. ДОСУДЕБНЫЙ (ВНЕСУДЕБНЫЙ) ПОРЯДОК ОБЖАЛОВАНИЯ РЕШЕНИЙ И ДЕЙСТВИЙ (БЕЗДЕЙСТВИЯ) АДМИНИСТРАЦИИ ЛИБО ЕЕ МУНИЦИПАЛЬНОГО СЛУЖАЩЕГО,**

### **Глава 25. Информация для заинтересованных лиц об их праве на досудебное (внесудебное) обжалование действий (бездействия) и (или) решений, принятых (осуществленных) в ходе предоставления муниципальной услуги**

Заявитель или его представитель вправе подать жалобу на решение и (или) действие (бездействие) администрации либо ее муниципального служащего (далее — жалоба).

Заявитель или его представитель может обратиться с жалобой, в том числе в следующих случаях:

1) нарушение срока регистрации заявления о предоставлении муниципальной услуги, комплексного запроса;

2) нарушение срока предоставления муниципальной услуги;

3) требование у заявителя или его представителя документов или информации либо осуществления действий, представление или осуществление которых не предусмотрено нормативными правовыми актами Российской Федерации, нормативными правовыми актами Республики Алтай, нормативными правовыми актами муниципального образования для предоставления муниципальной услуги;

4) отказ в приеме документов, представление которых предусмотрено нормативными правовыми актами Российской Федерации, нормативными правовыми актами Республики Алтай, нормативными правовыми актами муниципального образования для предоставления муниципальной услуги, у заявителя или его представителя;

5) отказ в предоставлении муниципальной услуги, если основания отказа не предусмотрены федеральными законами и принятыми в соответствии с ними иными нормативными правовыми актами Российской Федерации, законами и иными нормативными правовыми актами Республики Алтай, нормативными правовыми актами муниципального образования;

6) затребование платы, не предусмотренной нормативными правовыми актами Российской Федерации, нормативными правовыми актами Республики Алтай, нормативными правовыми актами муниципального образования;

7) отказ администрации, должностного лица администрации в исправлении допущенных ими опечаток и ошибок в выданных в результате предоставления муниципальной услуги документах либо нарушение установленного срока таких исправлений;

8) нарушение срока или порядка выдачи документов по результатам предоставления муниципальной услуги;

9) приостановление предоставления муниципальной услуги, если основания приостановления не предусмотрены федеральными законами и принятыми в соответствии с ними иными нормативными правовыми актами Российской Федерации, законами и иными нормативными правовыми актами Республики Алтай, нормативными правовыми актами муниципального образования;

10) требование у заявителя или его представителя при предоставлении муниципальной услуги документов или информации, отсутствие и (или) недостоверность которых не указывались при первоначальном отказе в приеме документов, необходимых для предоставления муниципальной услуги, либо в предоставлении муниципальной услуги, за исключением случаев, предусмотренных пунктом 4 части 1 статьи 7 Федерального закона от 27 июля 2010 года №210-ФЗ «Об организации предоставления государственных и муниципальных услуг».

В случаях, указанных в подпунктах 2, 5, 7, 9 и 10 – жалоба может быть подана только на решение и (или) действие (бездействие) администрации, муниципальных служащих администрации.

Рассмотрение жалобы осуществляется в порядке и сроки, установленные статьей 11<sup>2</sup> Федерального закона 27 июля 2010 года № 210-ФЗ «Об организации предоставления государственных и муниципальных услуг».

## **Глава 26. Органы государственной власти, органы местного самоуправления, организации и уполномоченные на рассмотрение жалобы лица, которым может быть направлена жалоба заявителя или его представителя в досудебном (внесудебном) порядке**

Жалоба на решения и действия (бездействие) главы администрации подается главе администрации.

Жалобы на решения и действия (бездействие) должностных лиц и муниципальных служащих администрации подается главе администрации.

## **Глава 27. Способы информирования заявителей или их представителей о порядке подачи и рассмотрения жалобы, в том числе с использованием единого портала государственных и муниципальных услуг (функций)**

Информацию о порядке подачи и рассмотрения жалобы заявитель или его представитель могут получить:

- 1) на информационных стендах, расположенных в помещениях, занимаемых администрацией;
- 2) на официальном сайте администрации;
- 3) на Портале;
- 4) лично у муниципального служащего администрации;

5) путем обращения заявителя или его представителя в администрацию, с использованием средств телефонной связи;

6) путем обращения заявителя или его представителя через организации почтовой связи в администрацию;

7) по электронной почте администрации.

При обращении заявителя или его представителя в администрацию лично или с использованием средств телефонной связи, по электронной почте администрации информация о порядке подачи и Главой 3 административного регламента.

## **Глава 28. Перечень нормативных правовых актов, регулирующих порядок досудебного (внесудебного) обжалования действий (бездействия) и (или) решений, принятых (осуществленных) в ходе предоставления муниципальной услуги**

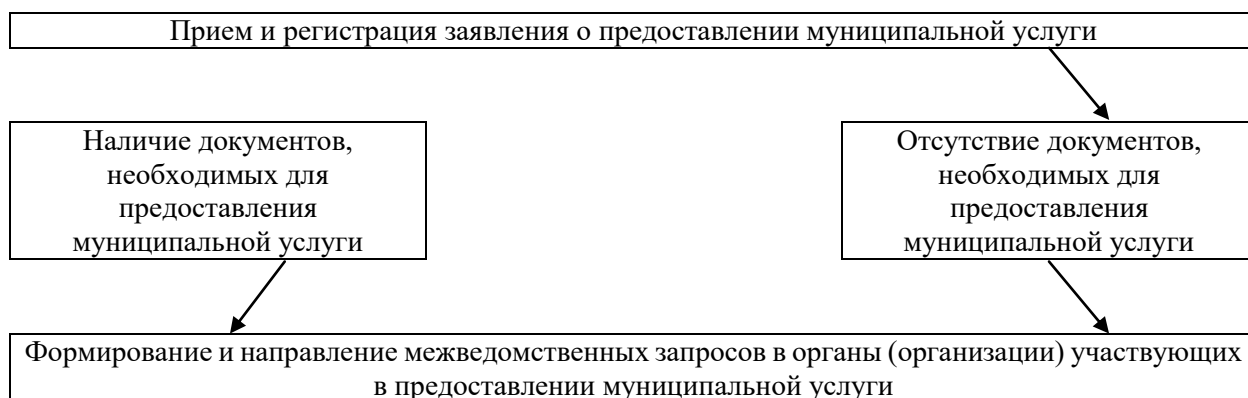
Нормативные правовые акты, регулирующие порядок досудебного (внесудебного) обжалования действий (бездействия) и (или) решений, принятых (осуществленных) в ходе предоставления муниципальной услуги:

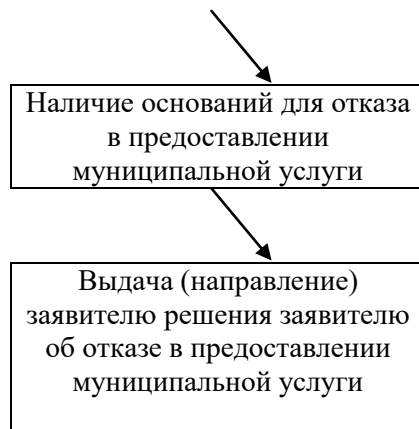
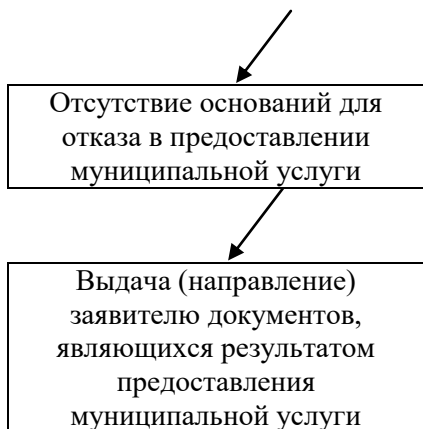
1) Федеральный закон от 27 июля 2010 года № 210-ФЗ «Об организации предоставления государственных и муниципальных услуг»;

Информация, содержащаяся в настоящем разделе, подлежит размещению на Портале.

Приложение №1  
к Административному регламенту  
предоставления муниципальной услуги

### **БЛОК-СХЕМА ПРЕДОСТАВЛЕНИЯ МУНИЦИПАЛЬНОЙ УСЛУГИ «ПРИСВОЕНИЕ АДРЕСА ОБЪЕКТУ АДРЕСАЦИИ, ИЗМЕНЕНИЕ И АННУЛИРОВАНИЕ ТАКОГО АДРЕСА»**





Приложение №2  
к Административному регламенту  
предоставления муниципальной услуги

ФОРМА ЗАЯВЛЕНИЯ  
О ПРИСВОЕНИИ ОБЪЕКТУ АДРЕСАЦИИ АДРЕСА ИЛИ  
АНУЛИРОВАНИИ ЕГО АДРЕСА

	Лист № ____	Всего листов ____
--	-------------	-------------------

1	Заявление в _____ _____ (наименование органа местного самоуправления, органа государственной власти субъекта Российской Федерации - городов федерального значения или органа местного самоуправления)	2	Заявление принято регистрационный номер _____ количество листов заявления _____ количество прилагаемых документов ____, в том числе оригиналов ____, копий ____, количество листов в оригиналах ____, копиях _____ Ф.И.О. должностного лица _____ _____ подпись должностного лица _____
---	--	---	---

	внутригородского муниципального образования города федерального значения, уполномоченного законом субъекта Российской Федерации на присвоение объектам адресации адресов)		дата " ____ " _____ ____ Г.
3.1	Прошу в отношении объекта адресации:		
	Вид:		
	Земельный участок	Сооружение	Объект незавершенного строительства
	Здание	Помещение	
3.2	Присвоить адрес		
	В связи с:		
	Образованием земельного участка(ов) из земель, находящихся в государственной или муниципальной собственности		
	Количество образуемых земельных участков		
	Дополнительная информация:		
	Образованием земельного участка(ов) путем раздела земельного участка		
	Количество образуемых земельных участков		
	Кадастровый номер земельного участка, раздел которого осуществляется	Адрес земельного участка, раздел которого осуществляется	
	Образованием земельного участка путем объединения земельных участков		
	Количество объединяемых земельных участков		
	Кадастровый номер объединяемого земельного участка <1>	Адрес объединяемого земельного участка <1>	

	Образованием земельного участка(ов) путем выдела из земельного участка	
Количество образуемых земельных участков (за исключением земельного участка, из которого осуществляется выдел)		
Кадастровый номер земельного участка, из которого осуществляется выдел	Адрес земельного участка, из которого осуществляется выдел	
	Образованием земельного участка(ов) путем перераспределения земельных участков	
Количество образуемых земельных участков	Количество земельных участков, которые перераспределяются	
Кадастровый номер земельного участка, который перераспределяется <2>	Адрес земельного участка, который перераспределяется <2>	
	Строительством, реконструкцией здания, сооружения	
Наименование объекта строительства (реконструкции) в соответствии с проектной документацией		
Кадастровый номер земельного участка, на котором осуществляется строительство (реконструкция)	Адрес земельного участка, на котором осуществляется строительство (реконструкция)	
	Подготовкой в отношении следующего объекта адресации документов, необходимых для осуществления государственного кадастрового учета указанного объекта адресации, в случае, если в соответствии с Градостроительным кодексом Российской Федерации, законодательством субъектов Российской Федерации о градостроительной деятельности для его строительства, реконструкции выдача разрешения на строительство не требуется	
Тип здания, сооружения, объекта незавершенного строительства		
Наименование объекта строительства (реконструкции) (при наличии проектной документации)		

указывается в соответствии с проектной документацией)		
Кадастровый номер земельного участка, на котором осуществляется строительство (реконструкция)		Адрес земельного участка, на котором осуществляется строительство (реконструкция)
Переводом жилого помещения в нежилое помещение и нежилого помещения в жилое помещение		
Кадастровый номер помещения		Адрес помещения

	Лист N ____	Всего листов ____
--	-------------	-------------------

Образованием помещения(ий) в здании, сооружении путем раздела здания, сооружения			
	Образование жилого помещения	Количество образуемых помещений	
	Образование нежилого помещения	Количество образуемых помещений	
Кадастровый номер здания, сооружения		Адрес здания, сооружения	
Дополнительная информация:			
Образованием помещения(ий) в здании, сооружении путем раздела помещения			
Назначение помещения (жилое (нежилое) помещение) <3>	Вид помещения <3>	Количество помещений <3>	
Кадастровый номер помещения, раздел которого осуществляется		Адрес помещения, раздел которого осуществляется	

Дополнительная информация:			
Образованием помещения в здании, сооружении путем объединения помещений в здании, сооружении			
		Образование жилого помещения	Образование нежилого помещения
Количество объединяемых помещений			
Кадастровый номер объединяемого помещения <4>		Адрес объединяемого помещения <4>	
Дополнительная информация:			
Образованием помещения в здании, сооружении путем переустройства и (или) перепланировки мест общего пользования			
		Образование жилого помещения	Образование нежилого помещения
Количество образуемых помещений			
Кадастровый номер здания, сооружения		Адрес здания, сооружения	
Дополнительная информация:			

		Лист N ____	Всего листов ____
--	--	-------------	-------------------

3.3	Аннулировать адрес объекта адресации:	
	Наименование страны	



Наименование субъекта Российской Федерации	
Наименование муниципального района, городского округа или внутригородской территории (для городов федерального значения) в составе субъекта Российской Федерации	
Наименование поселения	
Наименование внутригородского района городского округа	
Наименование населенного пункта	
Наименование элемента планировочной структуры	
Наименование элемента улично-дорожной сети	
Номер земельного участка	
Тип и номер здания, сооружения или объекта незавершенного строительства	
Тип и номер помещения, расположенного в здании или сооружении	
Тип и номер помещения в пределах квартиры (в отношении коммунальных квартир)	
Дополнительная информация:	
В связи с:	
	Прекращением существования объекта адресации
	Отказом в осуществлении кадастрового учета объекта адресации по основаниям, указанным в <a href="#">пунктах 1 и 3 части 2 статьи 27</a> Федерального закона от 24 июля 2007 года N 221-ФЗ "О государственном кадастре недвижимости" (Собрание законодательства Российской Федерации, 2007, N 31, ст. 4017; 2008, N 30, ст. 3597; 2009, N 52, ст. 6410; 2011, N 1, ст. 47; N 49, ст. 7061; N 50, ст. 7365; 2012, N 31, ст. 4322; 2013, N 30, ст. 4083; официальный интернет-портал правовой информации: <a href="http://www.pravo.gov.ru">www.pravo.gov.ru</a> , 23 декабря 2014 г.)
	Присвоением объекту адресации нового адреса
Дополнительная информация:	

--	--	--

	Лист N ____	Всего листов ____
--	-------------	-------------------

<b>4</b>	<b>Собственник объекта адресации или лицо, обладающее иным вещным правом на объект адресации</b>		
	физическое лицо:		
	фамилия:	имя (полностью):	отчество (полностью) (при наличии):
	ИНН (при наличии):		
	документ, удостоверяющий личность:	вид:	серия:
			номер:
		дата выдачи:	кем выдан:
		" __ " _____ Г.	
	почтовый адрес:	телефон для связи:	адрес электронной почты (при наличии):
	юридическое лицо, в том числе орган государственной власти, иной государственный орган, орган местного самоуправления:		
	полное наименование:		
	ИНН (для российского юридического лица):	КПП (для российского юридического лица):	
	страна регистрации (инкорпорации) (для иностранного юридического лица):	дата регистрации (для иностранного юридического лица):	номер регистрации (для иностранного юридического лица):
		" __ " _____ Г.	
	почтовый адрес:	телефон для связи:	адрес электронной почты (при наличии):

	Вещное право на объект адресации:		
	право собственности		
	право хозяйственного ведения имуществом на объект адресации		
	право оперативного управления имуществом на объект адресации		
	право пожизненно наследуемого владения земельным участком		
	право постоянного (бессрочного) пользования земельным участком		
5	Способ получения документов (в том числе решения о присвоении объекту адресации адреса или аннулировании его адреса, оригиналов ранее представленных документов, решения об отказе в присвоении (аннулировании) объекту адресации адреса):		
	Лично		В многофункциональном центре
	Почтовым отправлением по адресу:		
	В личном кабинете Единого портала государственных и муниципальных услуг, региональных порталов государственных и муниципальных услуг		
	В личном кабинете федеральной информационной адресной системы		
	На адрес электронной почты (для сообщения о получении заявления и документов)		
6	Расписку в получении документов прошу:		
	Выдать лично	Расписка получена: _____ (подпись заявителя)	
	Направить почтовым отправлением по адресу:		
	Не направлять		

	Лист N ____	Всего листов ____
--	-------------	-------------------

7	Заявитель:			
	Собственник объекта адресации или лицо, обладающее иным вещным правом на объект адресации			
	Представитель собственника объекта адресации или лица, обладающего иным вещным правом на объект адресации			
	физическое лицо:			
	фамилия:	имя (полностью):	отчество	ИНН (при

		(полностью) (при наличии):	наличии):
документ, удостоверяющий личность:	вид:	серия:	номер:
	дата выдачи:	кем выдан:	
	"__" _____ г.		
почтовый адрес:	телефон для связи:	адрес электронной почты (при наличии):	
наименование и реквизиты документа, подтверждающего полномочия представителя:			
юридическое лицо, в том числе орган государственной власти, иной государственный орган, орган местного самоуправления:			
полное наименование:			
КПП (для российского юридического лица):		ИНН (для российского юридического лица):	
страна регистрации (инкорпорации) (для иностранного юридического лица):	дата регистрации (для иностранного юридического лица):	номер регистрации (для иностранного юридического лица):	
	"__" _____ г.		
почтовый адрес:	телефон для связи:	адрес электронной почты (при наличии):	
наименование и реквизиты документа, подтверждающего полномочия представителя:			

8	Документы, прилагаемые к заявлению:	
	Оригинал в количестве ___ экз., на ___ л.	Копия в количестве ___ экз., на ___ л.
	Оригинал в количестве ___ экз., на ___ л.	Копия в количестве ___ экз., на ___ л.
	Оригинал в количестве ___ экз., на ___ л.	Копия в количестве ___ экз., на ___ л.
9	Примечание:	

	Лист N ___	Всего листов ___
--	------------	------------------

10	Подтверждаю свое согласие, а также согласие представляемого мною лица на обработку персональных данных (сбор, систематизацию, накопление, хранение, уточнение (обновление, изменение), использование, распространение (в том числе передачу), обезличивание, блокирование, уничтожение персональных данных, а также иные действия, необходимые для обработки персональных данных в рамках предоставления органами, осуществляющими присвоение, изменение и аннулирование адресов, в соответствии с законодательством Российской Федерации), в том числе в автоматизированном режиме, включая принятие решений на их основе органом, осуществляющим присвоение, изменение и аннулирование адресов, в целях предоставления государственной услуги
11	Настоящим также подтверждаю, что: сведения, указанные в настоящем заявлении, на дату представления заявления

	достоверны; представленные правоустанавливающий(ие) документ(ы) и иные документы и содержащиеся в них сведения соответствуют установленным законодательством Российской Федерации требованиям.	
12	Подпись	Дата
	_____ (подпись) _____ (инициалы, фамилия)	"__" ____ г.
13	Отметка специалиста, принявшего заявление и приложенные к нему документы:	

-----

- <1> Строка дублируется для каждого объединенного земельного участка.
- <2> Строка дублируется для каждого перераспределенного земельного участка.
- <3> Строка дублируется для каждого разделенного помещения.
- <4> Строка дублируется для каждого объединенного помещения.